



시험에 나오는 것만 공부한다!

시나공시리즈

기출문제 & 정답 및 해설
2023년 컴퓨터활용능력 2급 필기 상시 02



저작권 안내

이 자료는 시나공 카페 회원을 대상으로 하는 자료로서 개인적인 용도로만 사용할 수 있습니다. 허락 없이 복제하거나 다른 매체에 옮겨 실을 수 없으며, 상업적 용도로 사용할 수 없습니다.

※ 다음 문제를 읽고 알맞은 것을 골라 답안카드의 답란(①, ②, ③, ④)에 표기하시오.

제1과목 컴퓨터 일반

1. 다음 중 한글 Windows 10에서 외부로부터의 불법적인 해킹 등 위협 요소로부터 컴퓨터를 보호하는 역할을 하는 것은 무엇인가?

- ① Windows Update
- ② Windows Defender 방화벽
- ③ BitLocker
- ④ Malware

2. WWW(World Wide Web)에 대한 설명으로 잘못된 것은?

- ① 멀티미디어 형식의 정보를 제공한다.
- ② HTTP 프로토콜을 사용하는 하이퍼텍스트 기반으로 되어 있다.
- ③ 웹 페이지는 서버에서 정보를 제공하고 클라이언트에서 웹 브라우저를 통해 정보를 검색하고 제공받는다.
- ④ HTML은 웹 페이지와 웹 브라우저 사이에서 하이퍼텍스트 문서를 전송하기 위해 사용하는 프로토콜이다.

3. 다음 중 프로그램이 실행될 때 발생하는 메인 메모리 부족 문제를 보완하기 위해 하드디스크의 일부를 메인 메모리처럼 사용하게 하는 메모리 관리 기법을 의미하는 것은?

- ① 캐시 메모리 ② 디스크 캐시
- ③ 연관 메모리 ④ 가상 메모리

4. 다음 중 멀티미디어의 특징에 대한 설명으로 옳지 않은 것은?

- ① 다양한 아날로그 데이터를 디지털 데이터로 변환하여 통합 처리한다.
- ② 정보 제공자와 사용자 간의 상호 작용에 의해 데이터가 전달된다.
- ③ 미디어별 파일 형식이 획일화되어 멀티미디어의 제작이 용이해진다.
- ④ 텍스트, 그래픽, 사운드, 동영상 등의 여러 미디어를 통합 처리한다.

5. 다음 중 컴퓨터 시스템에서 사용하는 채널(Channel)에 관한 설명으로 옳지 않은 것은?

- ① 주변장치에 대한 제어 권한을 CPU로 부터 넘겨받아 CPU 대신 입출력을 관리한다.
- ② 입출력 작업이 끝나면 CPU에게 인터럽트 신호를 보낸다.
- ③ CPU와 주기억장치의 속도 차이를 해결하기 위하여 사용된다.
- ④ 채널에는 셀렉터(Selector), 멀티플렉서(Multiplexer), 블록 멀티플렉서(Block Multiplexer) 등이 있다.

6. 다음 중 운영체제의 운용 방식으로 옳지 않은 것은?

- ① 일괄 처리는 컴퓨터에 입력하는 데이터를 일정량 모았다가 한꺼번에 처리하는 시스템으로, 오프라인으로만 사용한다.
- ② 시분할 시스템은 한 대의 시스템을 여러 사용자가 동시에 사용하는 시스템이다.
- ③ 실시간 처리 시스템은 처리할 데이터가 생겨날 때마다 바로 처리하는 시스템이다.
- ④ 분산 처리 시스템은 지역적으로 분산된 여러 대의 컴퓨터를 연결하여 작업을 분담하여 처리하는 시스템이다.

7. 다음 중 컴퓨터에서 사용하는 각 기억장치의 접근 속도가 빠른 것에서 느린 순서로 옳게 나열된 것은?

- ① CPU의 레지스터 → 캐시 메모리 → 주기억장치 → HDD → ODD
- ② 캐시 메모리 → CPU의 레지스터 → 주기억장치 → HDD → ODD
- ③ CPU의 레지스터 → 캐시 메모리 → HDD → ODD → 주기억장치
- ④ 캐시 메모리 → CPU의 레지스터 → HDD → ODD → 주기억장치

8. 다음 중 컴퓨터에서 사용되는 바이트(Byte)에 대한 설명으로 옳지 않은 것은?

- ① 1바이트는 8비트로 구성된다.
- ② 일반적으로 영문자나 숫자는 1Byte로 한 글자를 표현하고, 한글 및 한자는 2Byte로 한 글자를 표현한다.
- ③ 1바이트는 컴퓨터에서 각종 명령을 처리하는 기본 단위이다.
- ④ 1바이트로는 256가지의 정보를 표현할 수 있다.

9. 다음 중 컴퓨터의 연산장치에 있는 누산기(Accumulator)에 관한 설명으로 옳은 것은?

- ① 연산 결과를 일시적으로 기억하는 장치이다.
- ② 명령의 순서를 기억하는 장치이다.
- ③ 명령어를 기억하는 장치이다.
- ④ 명령을 해독하는 장치이다.

10. 다음 멀티미디어 파일 형식 중에서 이미지 형식에 해당하지 않는 것은?

- ① BMP ② GIF ③ TIFF ④ WAV

11. 다음 중 한글 Windows에서 임시 보관 장소로 사용되는 클립보드(Clipboard)에 관한 설명으로 옳지 않은 것은?

- ① 클립보드에 있는 정보를 별도의 파일로 저장할 수도 있다.
- ② 클립보드의 내용은 여러 번 사용이 가능하지만 가장 최근에 저장된 것 하나만 기억한다.
- ③ 클립보드를 사용하면 서로 다른 프로그램 간에 데이터를 쉽게 전달할 수 있다.
- ④ 클립보드에 저장된 데이터는 시스템을 다시 시작하여도 재사용이 가능하다.

12. 다음 중 컴퓨터의 분류에 대한 설명으로 틀린 것은?

- ① 컴퓨터는 처리 능력에 따른 분류, 데이터 취급에 따른 분류, 사용 용도에 따른 분류로 나눌 수 있다.
- ② 마이크로 컴퓨터의 종류에는 워크스테이션, 데스크톱 컴퓨터, 휴대용 컴퓨터 등이 있다.
- ③ 컴퓨터를 데이터 취급 형태에 따라 슈퍼 컴퓨터, 마이크로 컴퓨터, 워크스테이션, 데스크톱 컴퓨터 등으로 구분할 수 있다.
- ④ 컴퓨터를 어떠한 목적으로 사용하느냐에 따라 범용 컴퓨터와 전용 컴퓨터로 분류할 수 있다.

13. 다음 중 Windows에서 바로 가기 아이콘에 대한 설명으로 옳지 않은 것은?

- ① 원본 파일이 있는 위치와 관계없이 만들 수 있다.
- ② 하나의 원본 파일에 대하여 여러 개의 바로 가기 아이콘을 만들 수 없다.
- ③ 바로 가기 아이콘의 확장자는 LNK이다.
- ④ 원본 파일을 삭제하면 바로 가기 아이콘을 실행할 수 없다.

14. 다음 중 인터넷 주소 체계에 대한 설명으로 옳지 않은 것은?

- ① 인터넷 연결을 위해서는 IP 주소 또는 도메인 네임 중 하나를 배정받아야 하며, 인터넷에 연결된 컴퓨터의 고유 주소는 도메인 네임으로 이는 IP 주소와 동일하다.
- ② 국제 인터넷 주소 관리기구는 ICANN이며, 한국에서는 한국인터넷진흥원(KISA)에서 관리하고 있다.
- ③ 현재는 인터넷 주소 체계인 IPv4 주소와 IPv6 주소가 함께 사용되고 있으며, IPv6 주소가 점차 확대되고 있다.
- ④ IPv6는 IPv4와의 호환성이 뛰어나고, 128비트의 주소를 사용하여 주소 부족 문제 및 보안문제를 해결할 수 있다.

15. 다음 중 애니메이션에서의 모핑(Morphing) 기법에 대한 설명으로 옳은 것은?

- ① 종이에 그린 그림을 셀룰로이드에 그대로 옮긴 뒤 채색하고 촬영하는 기법이다.
- ② 2개의 이미지나 3차원 모델 간에 부드럽게 연결하여 서서히 변하는 모습을 보여주는 기법이다.
- ③ 키 프레임을 이용하여 애니메이션을 만드는 기법이다.
- ④ 점토를 사용하여 애니메이션을 만드는 기법이다.

16. 다음 중 E-mail과 관련성이 가장 적은 프로토콜은?

- ① MIME ② POP3
- ③ TELNET ④ SMTP

17. 다음 중 버전에 따른 소프트웨어에 대한 설명으로 옳지 않은 것은?

- ① 트라이얼 버전(Trial Version)은 특정한 하드웨어나 소프트웨어를 구매하였을 때 무료로 주는 프로그램이다.
- ② 베타 버전(Beta Version)은 소프트웨어의 정식 발표 전 테스트를 위하여 사용자들에게 무료로 배포하는 시험용 프로그램이다.
- ③ 데모 버전(Demo Version)은 정식 프로그램을 홍보하기 위해 사용기간이나 기능을 제한하여 배포하는 프로그램이다.
- ④ 패치 버전(Patch Version)은 이미 제작하여 배포된 프로그램의 오류 수정이나 성능 향상을 위해 프로그램의 일부 파일을 변경해 주는 프로그램이다.

18. 다음 중 네트워크 주변을 지나다니는 패킷을 엿보면서 계정(ID)과 비밀번호를 알아내는 보안 위협 행위는?

- ① 스니핑(Sniffing) ② 스푸핑(Spoofing)
- ③ 백도어(Back Door) ④ 키로거(Key Logger)

19. 다음 중 컴퓨터를 관리하는 효율적인 방법으로 옳지 않은 것은?

- ① 컴퓨터를 이동하거나 부품을 교체할 경우에는 전원을 끄고 작업하는 것이 바람직하다.
- ② 시스템에 문제가 발생하면 시스템을 재부팅하고 하드디스크의 모든 파티션을 제거한다.
- ③ 정기적으로 최신 바이러스 백신 프로그램을 사용하여 바이러스 감염을 방지하며, 중요한 데이터는 백업하여 둔다.
- ④ 가급적 불필요한 프로그램은 설치하지 않도록 하며, 정기적으로 시스템을 점검한다.

20. 다음 중 한글 Windows 10에서 프린터 설치에 관한 설명으로 옳지 않은 것은?

- ① 네트워크 프린터를 선택한 경우에는 연결할 프린터의 포트를 지정한다.
- ② [설정] → [장치] → [프린터 및 스캐너]에서 '프린터 또는 스캐너 추가'를 클릭하여 프린터를 추가한다.
- ③ 설치할 프린터 유형은 로컬 프린터와 Bluetooth, 무선 또는 네트워크 검색 가능 프린터 등에서 하나를 선택할 수 있다.
- ④ 컴퓨터에 설치된 여러 대의 프린터 중에 현재 설치 중인 프린터를 기본 프린터로 설정할 것인지 선택한다.

제2과목 스프레드시트 일반

21. 다음 중 채우기 핸들에 대한 설명으로 옳은 것은?

- ① 문자와 숫자가 혼합된 셀의 채우기 핸들을 [Ctrl]을 누른 채 드래그하면 동일한 내용으로 복사된다.
- ② 숫자가 입력된 첫 번째 셀과 두 번째 셀을 범위로 설정한 후 채우기 핸들을 드래그하면 두 번째 셀의 값이 복사된다.
- ③ 숫자가 입력된 셀에서 [Ctrl]을 누른 채 채우기 핸들을 오른쪽으로 드래그하면 숫자가 1씩 감소한다.
- ④ 사용자 지정 목록에 지정된 목록 데이터의 첫 번째 항목을 입력하고 [Ctrl]을 누른 채 채우기 핸들을 드래그하면 목록 데이터가 입력된다.

22. 다음 중 메모에 관한 설명으로 옳지 않은 것은?

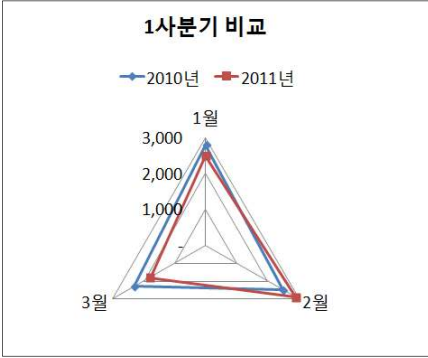
- ① 메모를 삭제하려면 메모가 삽입된 셀을 선택한 후 [검토] 탭 [메모] 그룹의 [삭제]를 선택한다.
- ② [서식 지우기] 기능을 이용하여 셀의 서식을 지우면 설정된 메모도 함께 삭제된다.
- ③ 메모가 삽입된 셀을 이동하면 메모의 위치도 셀과 함께 변경된다.
- ④ 작성된 메모의 내용을 수정하려면 메모가 삽입된 셀의 바로 가기 메뉴에서 [메모 편집]을 선택한다.

23. 다음 중 =SUM(A3:A9) 수식이 =SUM(A3A9)와 같이 범위 참조의 콜론(:)이 생략된 경우 나타나는 오류 메시지로 옳은 것은?

- ① #N/A
- ② #NULL!
- ③ #REF!
- ④ #NAME?

상시02

24. 다음 중 아래의 차트와 같이 데이터를 선으로 표시하여 데이터 계열의 총 값을 비교하고, 상호 관계를 살펴보고자 할 때 사용하는 차트 종류는?



- ① 도넛형 차트 ② 방사형 차트
- ③ 분산형 차트 ④ 주석형 차트

25. 다음 중 필터에 대한 설명으로 옳지 않은 것은?

- ① 필터 기능을 이용하면 워크시트에 입력된 자료들 중 특정한 조건에 맞는 자료들만을 워크시트에 표시할 수 있다.
- ② 자동 필터에서 여러 필드에 조건을 지정하는 경우 각 조건들은 AND 조건으로 설정된다.
- ③ 고급 필터를 실행하는 경우 조건을 만족하는 데이터를 다른 곳에 추출할 수 있다.
- ④ 고급 필터가 적용된 결과표를 정렬할 경우 숨겨진 레코드도 정렬에 포함된다.

26. 아래 시트에서 [A1:A2] 영역은 '범위1', [B1:B2] 영역은 '범위2'로 이름을 정의하였다. 다음 중 아래 시트를 이용하여 연산을 수행하였을 때 수식과 결과가 옳지 않은 것은?

	A	B
1	1	2
2	3	4
3		

- ① =COUNT(범위1, 범위2) → 4
- ② =AVERAGE(범위1, 범위2) → 2.5
- ③ =범위1+ 범위2 → 10
- ④ =SUMPRODUCT(범위1, 범위2) → 14

27. 다음 중 아래 워크시트에서 [A2:A4] 영역의 문자열을 [A5] 셀에 목록으로 표시하여 입력하기 위한 키 조합으로 옳은 것은?

	A	B	C
1	과목	성적	
2	컴퓨터	90	
3	전자	85	
4	프로그램	70	
5			
6	전자		
7	컴퓨터		
8	프로그램		

- ① [Ctrl] + [↓] ② [Alt] + [↓]
- ③ [Shift] + [↓] ④ [Tab] + [↓]

28. 다음 중 매크로 작성에 대한 설명으로 옳은 것은?

- ① 엑셀에서 지정되어 있는 바로 가기 키를 지정하면 에러가 발생한다.
- ② 매크로 이름은 문자로 시작해야 하므로 숫자로만 구성된 매크로 이름은 만들 수 없다.
- ③ 매크로 바로 가기 키를 대문자로 지정하면 [Ctrl]이 자동으로

덧붙는다.

- ④ 기록된 매크로를 수정할 수 없으므로 수정하려면 제거 후 다시 만들어야 한다.

29. 다음 중 [A1:D1] 영역을 선택한 후 채우기 핸들을 이용하여 아래쪽으로 드래그하였을 때, 데이터가 변하지 않고 같은 데이터로 채워지는 것은?

	A	B	C	D
1	가	갑	월	자
2				
3				
4				
5				
6				

- ① 가 ② 갑 ③ 월 ④ 자

30. 다음 중 시트 보호와 통합 문서 보호에 대한 설명으로 옳지 않은 것은?

- ① 시트 보호에서 '잠긴 셀 선택'을 허용하지 않으려면 시트 보호 설정 전 [셀 서식] 대화상자의 [보호] 탭에 '숨김' 항목이 선택되어 있어야 한다.
- ② 시트 보호 시 시트 보호 해제 암호를 지정할 수 있으며, 암호를 설정하지 않으면 모든 사용자가 시트의 보호를 해제하고 보호된 요소를 변경할 수 있다.
- ③ 통합 문서 보호는 시트의 삽입, 삭제, 이동, 숨기기, 이름 바꾸기 등의 작업을 할 수 없도록 보호하는 것이다.
- ④ 통합 문서 보호에서 보호할 대상으로 창을 선택하면 통합 문서의 창을 옮기거나 크기 조정, 단기 등을 할 수 없도록 보호한다.

31. 아래 워크시트와 같이 짝수 행에만 배경색과 글꼴 스타일 '굵게'를 설정하는 조건부 서식을 지정하고자 한다. 다음 중 이를 위해 아래의 [새 서식 규칙] 대화상자에 입력할 수식으로 옳은 것은?

	A	B	C
1	사원번호	성명	직함
2	101	구민정	과장
3	102	강수영	부사장
4	103	김진수	사원
5	104	박영수	사원
6	105	이민호	과장
7			

새 서식 규칙 ? X

규칙 유형 선택(S):

- ▶ 셀 값을 기준으로 모든 셀의 서식 지정
- ▶ 다음을 포함하는 셀만 서식 지정
- ▶ 상위 또는 하위 값만 서식 지정
- ▶ 평균보다 크거나 작은 값만 서식 지정
- ▶ 고유 또는 중복 값만 서식 지정
- ▶ 수식을 사용하여 서식을 지정할 셀 결정

규칙 설명 편집(E):

다음 수식이 참인 값의 서식 지정(O):

미리 보기: 설정된 서식 없음 서식(E)...

[확인] [취소]

- ① =MOD(ROW(), 2)=1
- ② =MOD(ROW(), 2)=0
- ③ =MOD(COLUMN(), 2)=1
- ④ =MOD(COLUMN(), 2)=0

32. 다음 중 아래 워크시트에서 '부산' 대리점의 판매수량의 합계를 [D11] 셀에 구하기 위한 수식으로 옳지 않은 것은?

	A	B	C	D
1	대리점	단가	공급단가	판매수량
2	부산	500	450	120
3	인천	500	420	150
4	부산	500	450	170
5	서울	500	410	250
6	광주	500	440	300
7	이천	500	420	260
8	광주	500	440	310
9	부산	500	450	290
10				
11	부산 판매수량 합계			

- ① =SUM(D2,D4,D9)
- ② =SUMIF(A2:A9, "부산", D2:D9)
- ③ =DSUM(A1:D9, D1, A2)
- ④ =SUMIF(A2:D9, A2, D2:D9)

33. 다음 중 차트 작업에 대한 설명으로 옳지 않은 것은?

- ① 차트에 표시되는 계열의 순서는 차트 생성 후에도 변경할 수 있다.
- ② 데이터 계열 값으로 참조되는 셀 영역에서 표시 형식을 변경하는 경우 차트에 표시되는 값에도 적용된다.
- ③ 사용자가 차트 요소에 지정한 서식은 해당 요소 선택 후 [홈] → [편집] → [지우기] → [서식 지우기]를 이용하여 원래 스타일로 되돌릴 수 있다.
- ④ 데이터 계열 값으로 참조되는 셀 영역에서 값을 변경하는 경우 차트에 표시되는 값도 함께 변경된다.

34. 다음 중 수식으로 잘못된 인수나 피연산자를 사용한 경우 표시되는 오류 메시지는?

- ① #DIV/0!
- ② #NUM!
- ③ #NAME?
- ④ #VALUE!

35. 다음 중 [인쇄 미리 보기]에 관한 설명으로 옳지 않은 것은?

- ① [인쇄 미리 보기] 창에서 셀 너비를 조절할 수 있으나 워크시트에는 변경된 너비가 적용되지 않는다.
- ② [인쇄 미리 보기]를 실행한 상태에서 [페이지 설정]을 클릭하여 [여백] 탭에서 여백을 조절할 수 있다.
- ③ [인쇄 미리 보기] 상태에서 '페이지 확대/축소'를 누르면 화면에는 적용되지만 실제 인쇄 시에는 적용되지 않는다.
- ④ [인쇄 미리 보기]를 실행한 상태에서 '여백 표시'를 누른 후 마우스 끌기를 통하여 여백을 조절할 수 있다.

36. 다음 중 선택 가능한 매크로 보안 설정으로 옳지 않은 것은?

- ① 모든 매크로 제외(알림 표시 없음)
- ② 모든 매크로 제외(알림 표시)
- ③ 디지털 서명된 매크로만 포함
- ④ 모든 매크로 포함(알림 표시)

37. 다음 중 정렬에 대한 설명으로 옳은 것은?

- ① 최대 24개의 열을 기준으로 정렬할 수 있다.
- ② 글꼴 색을 기준으로 정렬할 수 있다.
- ③ 정렬 대상 범위에 병합된 셀이 포함되어 있어도 정렬할 수 있다.
- ④ 숨겨진 행은 정렬 결과에 포함되나 숨겨진 열은 정렬 결과에 포함되지 않는다.

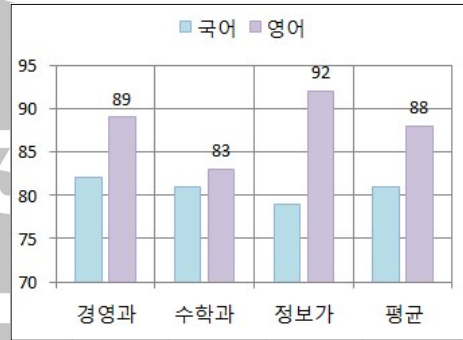
38. 다음 중 데이터가 입력된 셀에서 [Delete]를 눌렀을 때의 상황에 대한 설명으로 옳지 않은 것은?

- ① 셀에 설정된 메모는 지워지지 않는다.
- ② 셀에 설정된 내용과 서식이 함께 지워진다.
- ③ [홈] → [편집] → [지우기] → [내용 지우기]를 실행한 것과 동일한 결과가 발생한다.
- ④ 바로 가기 메뉴에서 [내용 지우기]를 실행한 것과 동일한 결과가 발생한다.

39. 다음 중 워크시트 작업 및 관리에 대한 설명으로 옳지 않은 것은?

- ① 시트 삭제 작업은 실행을 취소할 수 없다.
- ② [Shift] + [F10]을 누르면 현재 시트의 뒤에 새 워크시트가 삽입된다.
- ③ 그룹화 된 시트에서 데이터 입력 및 편집 등의 작업을 실행하면 그룹내 시트에 동일한 작업이 실행된다.
- ④ 연속된 시트의 선택은 [Shift]를 사용하면 편리하다.

40. 다음 중 아래 차트에 대한 설명으로 옳은 것은?



- ① 세로(값) 축의 축 서식에서 '주 단위' 간격을 95로 설정하였다.
- ② 데이터 계열 서식의 '계열 겹치기' 값을 0보다 작은 음수 값으로 설정하였다.
- ③ '영어'의 데이터 레이블은 안쪽 끝에 표시되고 있다.
- ④ 가로(항목) 축의 주 눈금선과 보조 눈금선이 함께 표시되고 있다.

정답 및 해설

1. ②	2. ④	3. ④	4. ③	5. ③	6. ①	7. ①	8. ③	9. ①	10. ④
11. ④	12. ③	13. ②	14. ①	15. ②	16. ③	17. ①	18. ①	19. ②	20. ①
21. ①	22. ②	23. ④	24. ②	25. ④	26. ③	27. ②	28. ②	29. ①	30. ①
31. ②	32. ③	33. ③	34. ④	35. ①	36. ④	37. ②	38. ②	39. ②	40. ②

1 외부의 불법적인 해킹 같은 위협 요소로부터 컴퓨터를 보호하는 역할을 수행하는 Windows의 기능은 Windows Defender 방화벽입니다.

[전문가의 조언]

Windows 보안과 관련된 문제는 중요합니다. 이 문제를 통해 Windows Defender 방화벽의 개념을 확실히 숙지해 두세요.

2 HTML(Hyper Text Markup Language)은 인터넷의 표준 문서인 하이퍼텍스트 문서를 만들기 위해 사용하는 언어입니다. ④번은 HTTP(Hyper Text Transfer Protocol)에 대한 설명입니다.

[전문가의 조언]

자주 출제되는 내용은 아닙니다. WWW에 대해서는 문제에 제시된 내용 정도만 알아두세요.

3 보조기억장치의 일부를 주기억장치처럼 사용하는 메모리 기법을 가상 메모리(Virtual Memory)라고 합니다.

[전문가의 조언]

캐시 메모리, 가상 메모리, 플래시 메모리, 연상(연관) 메모리의 개념을 묻는 문제가 자주 출제됩니다. 각각의 개념을 구분할 수 있도록 정리하세요.

- **캐시 메모리** : 중앙처리장치(CPU)와 주기억장치 사이에 위치하여 컴퓨터의 처리 속도를 향상시키는 역할을 함
- **가상 메모리** : 보조기억장치(하드디스크)의 일부를 주기억장치처럼 사용하는 메모리 기법으로, 주기억장치보다 큰 프로그램을 불러와 실행해야 할 때 유용하게 사용됨
- **플래시 메모리** : EEPROM의 일종으로, 비휘발성 메모리이며, MP3 플레이어, 개인용 정보 단말기, 휴대전화, 디지털 카메라 등에 널리 사용됨
- **연상(연관) 메모리** : 주소를 참조하여 데이터를 읽어오는 방식이 아니라 저장된 내용의 일부를 이용하여 기억장치에 접근하여 데이터를 읽어오는 기억장치

4 멀티미디어는 그래픽, 비디오, 오디오 등 각 미디어별로 다양한 파일 형식이 있어 용도에 맞는 멀티미디어의 제작이 용이합니다.

[전문가의 조언]

멀티미디어와 관련해서는 멀티미디어의 4가지 특징에 대한 문제가 주로 출제되니 확실하게 정리해 두세요.

멀티미디어의 특징

디지털화 (Digitalization)	다양한 아날로그 데이터를 디지털 데이터로 변환하여 통합 처리함
쌍방향성 (Interactive)	정보 제공자의 선택에 의해 일방적으로 데이터가 전달되는 것이 아니라 정보 제공자와 사용자 간의 의견을 통한 상호 작용에 의해 데이터가 전달됨

비선형성 (Non-Linear)	데이터가 일정한 방향으로 순차적으로 처리되는 것이 아니라 사용자의 선택에 따라 다양한 방향으로 처리됨
정보의 통합성 (Integration)	텍스트, 그래픽, 사운드, 동영상, 애니메이션 등의 여러 미디어를 통합 처리함

5 채널은 CPU와 입·출력장치 사이의 속도 차이를 해결하기 위해 사용됩니다. CPU와 주기억장치의 속도 차이를 해결하기 위해 사용되는 것은 캐시 메모리입니다.

[전문가의 조언]

문제와 보기가 동일하게 출제된 적이 있는 문제입니다. 채널에 대해서는 문제에 제시된 보기의 내용 정도만 알고 있으면 됩니다. 나머지 보기를 통해 채널의 특징을 정리하고 넘어가세요.

6 일괄 처리 시스템은 오프라인뿐만 아니라 온라인으로도 사용합니다.

[전문가의 조언]

자주 출제되는 문제입니다. 운용 기법들의 특징을 확실하게 정리하고 넘어가세요.

운영체제의 운용 기법

- **일괄 처리 시스템(Batch Processing System)** : 초기의 컴퓨터 시스템에서 사용된 형태로, 일정량 또는 일정 기간 동안 데이터를 모아서 한꺼번에 처리하는 방식
- **다중 프로그래밍 시스템(Multi-Programming System)** : 하나의 CPU와 주기억장치를 이용하여 여러 개의 프로그램을 동시에 처리하는 방식
- **시분할 시스템(Time Sharing System)** : 여러 명의 사용자가 사용하는 시스템에서 컴퓨터가 사용자들의 프로그램을 번갈아가며 처리해 줌으로써 각 사용자에게 독립된 컴퓨터를 사용하는 느낌을 주는 것이며, 라운드 로빈 방식이라고 함
- **다중 처리 시스템(Multi-Processing)** : 여러 개의 CPU와 하나의 주기억장치를 이용하여 여러 개의 프로그램을 동시에 처리하는 방식
- **실시간 처리 시스템(Real Time Processing System)** : 데이터 발생 즉시, 또는 데이터 처리 요구가 있는 즉시 처리하여 결과를 산출하는 방식
- **다중 모드 처리(Multi-Mode Processing)** : 일괄 처리 시스템, 시분할 시스템, 다중 처리 시스템, 실시간 처리 시스템을 한 시스템에서 모두 제공하는 방식
- **분산 처리 시스템(Distributed Processing System)** : 여러 대의 컴퓨터들에 의해 작업들을 나누어 처리하여 그 내용이나 결과를 통신망을 이용하여 상호 교환할 수 있도록 연결되어 있는 시스템
- **듀얼 시스템(Dual System)** : 두 개의 컴퓨터가 같은 업무를 동시에 처리하므로 한쪽 컴퓨터가 고장 나면 다른 컴퓨터가 계속해서 업무를 처리하여 업무가 중단되는 것을 방

상시02

지하는 시스템

- **듀플렉스 시스템(Duplex System)** : 두 개의 컴퓨터를 설치하여 한쪽의 컴퓨터가 가동중일 때는 다른 한 컴퓨터는 대기하게 되며, 가동중인 컴퓨터가 고장이 나면 즉시 대기 중인 한쪽 컴퓨터가 가동되어 시스템이 안전하게 작동되도록 운영하는 시스템

운영체제 운용 기법의 발달 과정

일괄 처리 시스템 → 다중 프로그래밍/다중 처리/시분할/실시간 처리 시스템 → 다중 모드 → 분산 처리 시스템

- 7 기억장치를 접근 속도가 빠른 것부터 느린 순서로 나열하면 레지스터 > 주기억장치(캐시(SRAM) > DRAM > ROM) > 보조기억장치(하드디스크 > Zip Disk > CD-ROM > 플로피디스크 > 자기 테이프)입니다.

[전문가의 조언]

기억장치와 관련된 단위의 순서를 묻는 문제가 종종 출제되니 정리하고 넘어가세요.

기억장치 관련 단위

- **기억장치의 접근 속도(빠른 것 > 느린 것)** : 레지스터(Register) > 캐시(SRAM) > 램(DRAM) > 롬(ROM) > 하드디스크(HDD) > 집 디스크(Zip Disk) > CD-ROM > 플로피디스크(FDD) > 자기 테이프
- **기억 용량 단위(용량 작음 → 용량 큼)** : 바이트(Byte) → 킬로바이트(KB) → 메가바이트(MB) → 기가바이트(GB) → 테라바이트(TB) → 페타바이트(PB)
- **처리 속도 단위(속도 느림 → 속도 빠름)** : 밀리 초(ms) → 마이크로 초(μs) → 나노 초(ns) → 피코 초(ps) → 펨토 초(fs) → 아토 초(as)

- 8 바이트는 문자를 표현하는 최소 단위입니다. 컴퓨터에서 각종 명령을 처리하는 기본 단위는 워드(Word)입니다.

[전문가의 조언]

자료 구성의 단위는 단위들의 개별적인 특징과 단위를 크기 순으로 나열하는 문제가 주로 출제됩니다. 잘 정리해 두세요.

자료 구성의 단위(작은 것 → 큰 것)

비트(Bit)	자료(정보) 표현의 최소 단위
니블(Nibble)	4개의 비트(Bit)가 모여 1개의 니블을 구성
바이트(Byte)	문자를 표현하는 최소 단위로, 8개의 비트가 모여 1Byte를 구성
워드(Word)	<ul style="list-style-type: none"> • CPU가 한 번에 처리할 수 있는 명령 단위 • 반워드 : 2byte, 전워드 : 4byte, 더블워드 : 8byte
필드(Field)	파일 구성의 최소 단위
레코드(Record)	하나 이상의 관련된 필드가 모여서 구성
블록(Block)	하나 이상의 논리 레코드가 모여서 구성
파일(File)	프로그램 구성의 기본 단위로, 여러 레코드가 모여서 구성
데이터베이스(Database)	여러 개의 관련된 파일의 집합

- 9 **[전문가의 조언]**

제어장치와 연산장치의 개념, 구성 요소, 구성 요소들의 개별적인 기능 등을 묻는 문제가 종종 출제됩니다. 이 문제에서 잘 정리하고 넘어가세요.

제어장치(Control Unit)

- 컴퓨터에 있는 모든 장치들의 동작을 지시하고 제어하는

장치로, 주기억장치에서 읽어 들인 명령어를 해독하여 해당하는 장치에게 제어 신호를 보내 정확하게 수행하도록 지시한다.

- 구성 요소

프로그램 카운터(PC; Program Counter)	다음 번에 실행할 명령어의 번지를 기억하는 레지스터
명령 레지스터(IR; Instruction Register)	현재 실행중인 명령의 내용을 기억하는 레지스터
명령 해독기(디코더, Decoder)	명령 레지스터에 있는 명령어를 해독하는 회로
부호기(엔코더, Encoder)	해독된 명령에 따라 각 장치로 보낼 제어 신호를 생성하는 회로
메모리 주소 레지스터(MAR; Memory Address Register)	기억장치를 출입하는 데이터의 번지를 기억하는 레지스터
메모리 버퍼 레지스터(MBR; Memory Buffer Register)	기억장치를 출입하는 데이터가 잠시 기억되는 레지스터

연산장치(ALU; Arithmetic & Logic Unit)

- 제어장치의 명령에 따라 실제로 연산을 수행하는 장치로 연산장치가 수행하는 연산에는 산술연산, 논리연산, 관계연산, 이동(Shift) 등이 있다.
- 구성 요소

가산기(Adder)	2진수의 덧셈을 수행하는 회로
보수기(Complementor)	뺄셈의 수행을 위해 입력된 값을 보수로 변환하는 회로
누산기(AC; Accumulator)	연산된 결과를 일시적으로 저장하는 레지스터
데이터 레지스터(Data Register)	연산에 사용될 데이터를 기억하는 레지스터
상태 레지스터(Status Register)	연산중에 발생하는 여러 가지 상태 값을 기억하는 레지스터(부호, 오버플로, 언더플로, 자리올림, 인터럽트 등)
인덱스 레지스터(Index Register)	주소 변경을 위해 사용되는 레지스터

- 10 WAV는 오디오 형식입니다.

[전문가의 조언]

중요합니다. 확장자를 보고 이미지, 동영상, 오디오 파일을 구분할 수 있어야 합니다.

그래픽 데이터	BMP, TIF, GIF, JPEG, PNG, PCX, DXF 등
오디오 데이터	WAVE, MIDI, MP3 등
비디오 데이터	AVI, DVI, MOV, MPEG, DivX 등

- 11 클립보드에 저장된 데이터는 컴퓨터를 다시 시작하거나 새로운 내용이 저장되면 이전에 저장되어 있던 내용은 모두 지워집니다.

[전문가의 조언]

중중 출제되는 문제입니다. 나머지 보기를 통해 클립보드의 특징을 정리하고 넘어가세요.

- 12 컴퓨터는 데이터 취급에 따라 디지털 컴퓨터, 아날로그 컴퓨터, 하이브리드 컴퓨터로 구분할 수 있습니다. 슈퍼 컴퓨터, 마이크로 컴퓨터, 워크스테이션, 데스크톱 컴퓨터는 처리 능력에 따른 분류에 해당합니다.

[전문가의 조언]

상시02

중중 출제되는 내용입니다. 컴퓨터의 세 가지 분류 형태와 각각에 해당하는 컴퓨터를 구분할 수 있도록 정리하세요.
컴퓨터의 분류

처리 능력에 따른 분류	슈퍼 컴퓨터, 메인 프레임, 미니 컴퓨터, 마이크로 컴퓨터
데이터 취급에 따른 분류	디지털 컴퓨터, 아날로그 컴퓨터, 하이브리드 컴퓨터
사용 용도에 따른 분류	범용 컴퓨터, 전용 컴퓨터

13 하나의 원본 파일에 대하여 여러 개의 바로 가기 아이콘을 만들 수 있습니다.

[전문가의 조언]

바로 가기 아이콘과 관련된 문제가 자주 출제되고 있으니 확실히 정리하고 넘어가세요.

바로 가기 아이콘

- 자주 사용하는 문서나 앱을 빠르게 실행시키기 위한 아이콘으로, 원본 파일의 위치 정보를 가지고 있다.
- 바로 가기 아이콘을 실행시키면 바로 가기 아이콘과 연결된 원본 파일이 실행된다.
- 바로 가기 아이콘은 '단축 아이콘'이라고도 하며, 폴더나 파일, 디스크 드라이브, 다른 컴퓨터, 프린터 등 모든 개체에 대해 작성할 수 있다.
- 바로 가기 아이콘은 왼쪽 아랫부분에 화살표 표시가 있어 일반 아이콘과 구별된다.
- 바로 가기 아이콘의 확장자는 LNK이며, 컴퓨터에 여러 개 존재할 수 있다.
- 하나의 원본 파일에 대해 여러 개의 바로 가기 아이콘을 만들 수 있으며, 이름을 변경할 수도 있다.
- 바로 가기 아이콘은 원본 파일이 있는 위치와 관계없이 만들 수 있다.
- 바로 가기 아이콘을 삭제/이동하더라도 원본 파일은 삭제/이동되지 않는다.
- 원본 파일을 삭제하면 해당 파일의 바로 가기 아이콘은 실행되지 않는다.
- 바로 가기 아이콘의 속성 대화상자를 이용하면 바로 가기 아이콘의 파일 형식, 설명, 위치, 크기, 수정한 날짜, 바로 가기 키 등의 정보를 확인할 수 있으며, 아이콘이나 원본을 다른 것으로 변경할 수도 있다.

14 인터넷 연결을 위해서는 IP 주소를 배정받아야 하며, IP 주소는 인터넷에 연결된 컴퓨터의 고유 주소입니다. 도메인 네임(Domain Name)은 숫자로 된 IP 주소를 사람이 이해하기 쉬운 문자 형태로 표현한 것입니다.

[전문가의 조언]

인터넷 주소 체계와 관련해서는 IPv6의 특징을 묻는 문제가 자주 출제되고 있습니다. 정리해 두세요.

IPv6(Internet Protocol version 6)

- IPv4가 더 이상 주소를 지정할 수 없을 정도로 포화 상태에 이르게 되자 이에 대한 대책으로 개발되었다.
- 16비트씩 8부분, 총 128비트로 구성되었다.
- 각 부분은 16진수로 표현하고, 콜론(:)으로 구분한다.
- IPv4와의 호환성 및 주소의 확장성, 융통성, 연동성이 뛰어나다.
- 인증성, 기밀성, 데이터 무결성의 지원으로 보안 문제를 해결할 수 있다.
- 실시간 흐름 제어로 향상된 멀티미디어 기능을 지원한다.
- 주소의 각 부분이 0으로 연속된 경우 0을 생략하여 '::'와 같이 표시하고, 주소의 한 부분이 0으로 연속된 경우 0을

생략하고 ':'만 표시할 수 있다.

- IPv6의 주소는 유니캐스트, 애니캐스트, 멀티캐스트 3종류의 형태로 분류한다.

15 ①번은 셀 애니메이션, ③번은 키 프레임 애니메이션, ④번은 클레이메이션에 대한 설명입니다.

[전문가의 조언]

그래픽 기법에 대한 문제가 종종 출제되고 있습니다. 무슨 기법을 말하는지 찾아낼 수 있도록 각 기법의 특징을 정리해 두세요.

그래픽 기법

- **디더링(Dithering)** : 제한된 색상을 조합하여 복잡한 색이나 새로운 색을 만드는 작업
- **렌더링(Rendering)** : 3차원 애니메이션을 만드는 과정 중의 하나로 물체의 모형에 명암과 색상을 입혀 사실감을 더해 주는 작업
- **모델링(Modeling)** : 렌더링을 하기 전에 수행되는 작업, 어떠한 방법으로 렌더링 할 것인지를 정함
- **모핑(Morphing)** : 2개의 이미지를 부드럽게 연결하여 변환·통합하는 것으로, 컴퓨터 그래픽, 영화 등에서 많이 응용하고 있음
- **필터링(Filtering)** : 이미 작성된 그림을 필터 기능을 이용하여 여러 가지 형태의 새로운 이미지로 바꿔주는 작업
- **리터칭(Retouching)** : 기존의 이미지를 다른 형태로 새롭게 변형·수정하는 작업
- **인터레이싱(Interlacing)** : 그림 파일을 표시하는데 있어서 이미지의 대략적인 모습을 먼저 보여준 다음 점차 자세한 모습을 보여주는 기법
- **메조틴트(Mezzotint)** : 무수히 많은 점과 선으로 이미지를 만드는 것
- **솔러리제이션(Solarization)** : 필름을 일시적으로 빛에 노출시켜 반전된 것처럼 표현하는 것
- **안티앨리어싱(Antialiasing)** : 2차원 그래픽에서 개체의 경계면 픽셀을 개체의 색상과 배경의 색상을 혼합해서 표현함으로써 경계면을 부드럽게 보이도록 하는 기법

16 텔넷(TELNET)은 멀리 떨어져 있는 컴퓨터에 접속하여 자신의 컴퓨터처럼 사용할 수 있도록 해주는 서비스입니다.

[전문가의 조언]

전자우편(E-Mail)에 대한 문제는 자주 출제됩니다. 확실히 정리하세요.

전자우편(E-mail)

- 인터넷을 통해 다른 사람과 편지뿐만 아니라 그림, 동영상 등 다양한 형식의 데이터를 주고받을 수 있도록 해주는 서비스이다.
- 전자우편은 보내는 즉시 수신자에게 도착하므로 빠른 의견 교환이 가능하고, 한 사람이 동시에 여러 사람에게 동일한 전자우편을 보낼 수 있다.
- 수신자가 인터넷에 접속되어 있지 않더라도 메일이 발송되어 메일 서버에 저장되며, 수신자가 언제라도 인터넷에 접속하여 메일을 확인할 수 있다.
- 기본적으로 7비트의 ASCII 문자를 사용하여 메시지를 전달한다.
- 전자우편에 쓰이는 프로토콜
 - SMTP(Simple Mail Transfer Protocol) : 사용자의 컴퓨터에서 작성한 메일을 다른 사람의 계정이 있는 곳으로 전송해 주는 역할을 함
 - POP3(Post Office Protocol3) : 메일 서버에 도착한 E-mail을 사용자 컴퓨터로 가져올 수 있도록 메일 서버에서 제공하는 프로토콜

상시02

- MIME(Multipurpose Internet Mail Extensions) : 웹 브라우저가 지원하지 않는 각종 멀티미디어 파일의 내용을 확인하고 실행시켜 주는 프로토콜
- IMAP(Internet Message Access Protocol) : 로컬 서버에서 전자우편을 액세스하기 위한 표준 프로토콜
- 전자우편 주소 형식 : 사용자 ID@메일서버_주소
- 전자우편의 기능에는 보내기, 받기, 첨부, 전달, 전체 회신, 회신 등이 있다.
- 전자우편의 주요 기능

회신(Reply)	받은 메일에 대하여 답장을 작성하여, 발송자에게 다시 전송하는 기능
전체 회신(Reply All)	받은 메일에 대하여 답장을 하되, 발송자는 물론 참조인들에게도 전송하는 기능
전달(Forward)	<ul style="list-style-type: none"> · 받은 메일을 스스로 처리할 수 없는 경우나 개인적인 것이라 해도 다른 사람에게 알려 주고 싶은 경우 그대로 다시 보내는 기능 · 받은 메일을 그대로 전달함
주소	주소록 대화상자를 표시하여 주소록의 내용 편집, 등록 등의 작업을 할 수 있음

17 트라이얼 버전은 셰어웨어와 마찬가지로 제품을 구매하기 전에 해당 프로그램을 미리 사용해 볼 수 있도록 제작한 것으로, 셰어웨어는 대부분의 기능을 사용할 수 있고 일부 기능만 제한된 반면 트라이얼 버전은 기본적인 기능이나 일부 기능만 사용할 수 있는 것이 다릅니다. ①번은 번들(Bundle)에 대한 설명입니다.

[전문가의 조언]

종종 출제되는 내용입니다. 사용권에 따른 소프트웨어의 종류는 어떤 소프트웨어를 말하는지 찾아낼 수 있을 정도로는 파악하고 있어야 합니다.

사용권에 따른 소프트웨어 분류

상용 소프트웨어	정식으로 대가를 지불하고 사용해야 하는 것으로, 해당 소프트웨어의 모든 기능을 정상적으로 사용할 수 있음
셰어웨어 (Shareware)	<ul style="list-style-type: none"> · 기능 혹은 사용 기간에 제한을 두어 배포하는 것으로, 무료로 사용할 수 있음 · 정식 프로그램의 구입을 유도하기 위해 배포하는 버전
트라이얼 (Trial) 버전	<ul style="list-style-type: none"> · 셰어웨어와 마찬가지로 제품을 구매하기 전에 해당 프로그램을 미리 사용해 볼 수 있도록 제작한 것 · 셰어웨어는 일부 기능을 제외한 대부분의 기능을 사용할 수 있는 반면 트라이얼 버전은 일부 기본적인 기능만 사용할 수 있다는 점이 다름
프리웨어 (Freeware)	무료로 사용 또는 배포가 가능한 것으로, 배포는 주로 인터넷을 통해 이루어짐
공개 소프트웨어 (Open Software)	개발자가 소스를 공개한 소프트웨어로 누구나 자유롭게 사용하고 수정 및 재배포할 수 있음
데모(Demo) 버전	정식 프로그램의 기능을 홍보하기 위해 사용 기간이나 기능을 제한하여 배포하는 프로그램
알파(Alpha) 버전	베타테스트를 하기 전, 제작 회사 내에서 테스트할 목적으로 제작하는 프로그램

베타(Beta) 버전	정식 프로그램을 출시하기 전, 테스트를 목적으로 일반인에게 공개하는 프로그램
패치(Patch) 버전	이미 제작하여 배포된 프로그램의 오류 수정이나 성능 향상을 위해 프로그램의 일부 파일을 변경해 주는 프로그램
벤치마크 테스트	하드웨어나 소프트웨어의 성능을 검사하기 위해 실제로 사용되는 조건에서 처리 능력을 테스트하는 것
번들 (Bundle)	하드웨어나 소프트웨어를 구매했을 때 무료로 제공하는 일체의 소프트웨어

18 네트워크 주변을 지나다니는 패킷을 엿보면서 계정과 패스워드를 알아내는 행위를 스니핑(Sniffing)이라고 합니다.

[전문가의 조언]

보안 요건을 위협하는 형태를 묻는 문제가 종종 출제됩니다. 보기로 제시된 용어들의 의미를 파악해 두세요.

- 스푸핑(Spoofing) : 눈속임에서 파생된 것으로, 검증된 사람이 네트워크를 통해 데이터를 보낸 것처럼 데이터를 변조하여 접속을 시도하는 침입 형태
- 백도어(Back Door) : 인가받은 서비스 기술자나 유지보수 프로그래머들의 액세스 편의를 위해 보안을 제거하여 만든 비밀통로를 이르는 말로, 시스템에 무단 접근하기 위한 일종의 비상구로 사용됨
- 키로거(Key Logger) : 키보드상의 키 입력 캐치 프로그램을 이용하여 ID나 암호와 같은 개인 정보를 빼내는 기법

19 하드디스크의 모든 파티션을 제거하면 하드디스크에 저장된 내용도 모두 삭제되므로 [시작] → [설정] → [업데이트 및 보안] → [복구]를 통해 문제를 해결하는 것이 좋습니다.

[전문가의 조언]

컴퓨터를 사용하면서 지켜야할 기본적인 사항이나 간단히 정리하고 넘어가세요.

컴퓨터 시스템 관리

- 컴퓨터를 켜려는 주변기기를 먼저 켜고 본체를 나중에 켜지만, 끌 때는 본체를 먼저 끈다.
- 컴퓨터는 평평하고 흔들림이 없는 곳에 설치하는 것이 바람직하다.
- 컴퓨터를 이동하거나 부품을 교체할 때는 반드시 전원을 끄고 작업한다.
- 직사광선을 피하고 습기가 적으며 통풍이 잘되고 먼지 발생이 적은 곳에 설치한다.
- ‘드라이브 조각 모음 및 최적화’를 예약 실행하여 정기적으로 최적화 시킨다.
- 쿨드 부팅을 너무 자주하면 컴퓨터에 이상이 올 수 있으므로 자주 사용하지 않는다.
- 전원을 끌 때에는 반드시 사용중인 프로그램을 먼저 종료한다.
- 전산실에서는 40~60%의 습도와 16~28℃의 온도를 유지해야 한다.
- 정기적으로 최신 백신 프로그램으로 점검하여 바이러스 감염을 방지한다.
- 중요한 데이터는 사용하지 않는 별도의 저장장치(하드디스크 등)에 백업한다.

20 네트워크 프린터를 선택한 경우에는 연결할 프린터의 포트가 자동으로 지정됩니다.

[전문가의 조언]

종종 출제되는 내용입니다. 프린터 설치에 대해 정리하고 넘

어가세요.

프린터 설치 및 특징

- [☐(시작)] → [⚙(설정)] → [장치] → [프린터 및 스캐너]에서 '프린터 또는 스캐너 추가'를 클릭하고 설치할 프린터를 선택한 후 <장치 추가>를 클릭하면 자동 설치된다.
- 프린터마다 개별적으로 이름을 붙여 설치할 수 있으며, 이미 설치한 프린터를 다른 이름으로 다시 설치할 수 있다.
- 여러 개의 프린터를 한 대의 컴퓨터에 설치할 수 있고, 한 대의 프린터를 네트워크로 공유하여 여러 대의 컴퓨터에서 사용할 수 있다.
- 네트워크 프린터를 사용할 때는 프린터의 공유 이름과 프린터가 연결되어 있는 컴퓨터의 이름을 알아야 한다.
- 네트워크 프린터를 설치하면, 다른 컴퓨터에 연결된 프린터를 내 컴퓨터에 연결된 프린터처럼 사용할 수 있다.

- 21 ② 숫자가 입력된 첫 번째 셀과 두 번째 셀을 범위로 설정한 후 채우기 핸들을 드래그하면 첫 번째 셀과 두 번째 셀의 값 차이만큼 값이 증가하거나 감소합니다.
- ③ 숫자가 입력된 셀에서 [Ctrl]을 누른 채 채우기 핸들을 오른쪽으로 드래그하면 숫자가 1씩 증가합니다.
- ④ 사용자 지정 목록에 지정된 목록 데이터의 첫 번째 항목을 입력하고 [Ctrl]을 누른 채 채우기 핸들을 드래그하면 입력한 내용이 복사됩니다. 목록 데이터를 입력하려면 아무 것도 누르지 않은 채 채우기 핸들을 드래그해야 합니다.

[전문가의 조언]

채우기 핸들을 이용한 데이터 입력 방법은 시험에 자주 출제됩니다. 확실히 숙지하세요.

채우기 핸들을 이용한 연속 데이터 입력

숫자 데이터	<ul style="list-style-type: none"> • 한 셀 : 드래그할 경우 동일한 데이터가 복사되고, [Ctrl]을 누르고 드래그하면 값이 1씩 증가하며 입력됨 • 두 셀 : 첫 번째 값과 두 번째 값의 차이만큼 증가/감소하고, [Ctrl]을 누르고 드래그하면 두 개의 숫자가 반복하여 복사됨
문자 데이터	동일한 데이터가 복사됨
혼합 데이터	<ul style="list-style-type: none"> • 한 셀 : 가장 오른쪽에 있는 숫자는 1씩 증가하고, 나머지는 그대로 입력됨 • 두 셀 : 숫자 데이터는 차이만큼 증가/감소하고, 문자는 그대로 입력됨
날짜 데이터	<ul style="list-style-type: none"> • 한 셀 : 1일 단위로 증가함 • 두 셀 : 두 셀의 차이만큼 연, 월, 일 단위로 증가함

- 22 [서식 지우기]를 실행하면 셀의 서식만 지워지고 메모는 삭제되지 않습니다. 메모를 삭제하려면 메모가 삽입된 셀의 바로 가기 메뉴에서 [메모 삭제]를 선택하거나 [홈] → [편집] → [지우기] → [메모 지우기]를 선택해야 합니다.

[전문가의 조언]

가끔 출제되는 문제입니다. 메모의 특징을 간단히 정리하고 넘어가세요.

메모

- 셀에 입력된 데이터에 대한 보충 설명을 하는 곳이다.
- 셀에 입력된 데이터를 지워도 메모는 삭제되지 않는다.
- 메모를 삽입할 셀을 선택하고, [검토] → [메모] → [새 메모]를 클릭한 다음 해당 내용을 입력한다.
- 메모가 삽입된 셀에는 오른쪽 상단에 빨간색 삼각형 점이 표시된다.
- 메모는 화면에 보이지 않다가 마우스 포인터를 메모가 삽

입된 셀에 위치시키면 메모 내용이 표시되고, 마우스 포인터를 다른 곳으로 이동하면 사라진다.

- 메모를 화면에 항상 표시되게 하려면 메모가 삽입된 셀을 선택한 후 바로 가기 메뉴의 [메모 표시/숨기기]를 선택한다.
- 메모의 내용에 서식을 설정할 수 있고, 메모 상자의 크기 조절이 가능하다.

- 23 인식할 수 없는 텍스트를 수식에 사용했을 때는 #NAME? 오류가 표시됩니다.

[전문가의 조언]

가끔 출제되는 내용입니다. 엑셀에서 나타나는 오류와 그 원인을 연결할 수 있도록 잘 정리해 두세요.

오류 메시지

####	셀에 셀 너비보다 큰 숫자, 날짜 또는 시간이 있거나 셀에 계산 결과가 음수인 날짜와 시간이 있을 때
#DIV/0!	나누는 수가 빈 셀이나 0이 있는 셀을 참조한 때(피연산자가 빈 셀이면 0으로 간주됨)
#N/A	함수나 수식에 사용할 수 없는 값을 지정했을 때
#NAME?	인식할 수 없는 텍스트를 수식에 사용했을 때
#NULL!	교차하지 않는 두 영역의 교점을 지정하였을 때
#NUM!	표현할 수 있는 숫자의 범위를 벗어났을 때
#REF!	셀 참조가 유효하지 않을 때
#VALUE!	잘못된 인수나 피연산자를 사용할 때, 수식 자동 고침 기능으로 수식을 고칠 수 없을 때

- 24 [전문가의 조언]

차트별 용도를 묻는 문제가 자주 출제됩니다. 무슨 차트를 말하는지 구분할 수 있도록 특징을 정리하고 넘어가세요.

차트 종류

막대형	각 항목 간의 값을 막대의 길이로 비교·분석하는 데 적합함
꺾은선형	<ul style="list-style-type: none"> • 일정 기간 동안의 데이터 변화 추세를 확인하는 데 적합함 • 연속적인 값의 변화를 표현하는 것으로, 변화율에 중점을 둠
원형	<ul style="list-style-type: none"> • 전체 항목의 합에 대한 각 항목의 비율을 표시하며 중요한 요소를 강조할 때 사용함 • 항상 한 개의 데이터 계열만 가지고 있으므로 축이 없음 • 원형 차트를 구성하는 각 조각을 분리할 수 있고, 첫 번째 조각의 각을 조정할 수도 있음
분산형	<ul style="list-style-type: none"> • XY 좌표로 이루어진 한 계열로 두 개의 숫자 그룹을 나타냄 • 데이터의 불규칙한 간격이나 묶음을 보여 주는 것으로, 주로 과학·공학용 데이터 분석에 사용됨
영역형	<ul style="list-style-type: none"> • 시간에 따른 각 값의 변화량을 비교할 때 사용됨 • 전체 영역과 특정 값의 영역을 비교해 전체와 부분 간의 관계를 나타낼 수 있음
방사형	많은 데이터 계열의 집합적인 값을 나타낼 때 사용하며, 각 계열은 가운데서 뻗어 나오는 값 축을 가짐
표면형	두 개의 데이터 집합에서 최적의 조합을 찾

상시02

	을 때 사용함
거품형	계열 간의 항목 비교에 사용하며, 분산형 차트의 한 종류로 데이터 계열 값이 세 개인 경우에 사용함
주식형	<ul style="list-style-type: none"> • 주식의 거래량과 같은 주가의 흐름을 파악하고자 할 때 사용함 • 거래량, 시가, 고가, 저가, 종가 등을 나타내기 위해 5개의 계열이 필요함

25 데이터 정렬 시 숨겨진 행이나 열은 정렬에 포함되지 않습니다. 고급 필터가 적용되어 숨겨진 데이터 또한 정렬에 포함되지 않습니다.

[전문가의 조언]

자동 필터와 고급 필터의 특징을 비교하는 문제가 종종 출제됩니다. 두 기능의 특징을 구분하여 파악해 두세요.

필터

데이터 목록에서 설정된 조건에 맞는 데이터만을 추출하여 화면에 나타내는 기능이다.

자동 필터

- 단순한 비교 조건을 사용하여 간단한 데이터 추출 작업에 사용되는 필터이다.
- 자동 필터 목록 단추를 이용하여 쉽고 빠르게 필터 조건을 설정할 수 있다
- 자동 필터를 사용하려면 데이터 목록에 반드시 필드명이 있어야 하며, 추출한 결과 데이터는 원본 목록상에 표시된다.
- 두 개 이상의 필드(열)에 조건이 설정된 경우 AND 조건으로 결합된다.

고급 필터

- 자동 필터에 비해 복잡한 조건을 사용하거나 여러 필드를 결합하여 조건을 지정할 경우 사용하는 필터이다.
- 다양한 조건을 사용자가 직접 설정하여 추출할 수 있다.
- 원본 데이터와 다른 시트에 추출된 결과를 표시할 수 있다.
- 한 필드에 두 개 이상의 조건을 지정할 수 있고, 두 가지 이상의 필드를 AND나 OR로 결합하여 추출할 수 있다.
- 고급 필터를 사용하기 위해서는 가장 먼저 워크시트에 조건을 입력해야 한다.

26 ③번 보기의 ‘=범위1+ 범위2’는 ‘=A1:A2 + B1:B2’와 같은 것으로 정상적으로 수식의 결과를 구할 수 없습니다. 정상적으로 계산하려면 =SUM(A1:A2) + SUM(B1:B2) 또는 =SUM(A1:A2, B1:B2)와 같이 입력해야 합니다. 각 보기에 주어진 함수식 의미는 다음과 같습니다.

- ① =COUNT(범위1, 범위2) → =COUNT(A1:A2, B1:B2) : COUNT(인수1, 인수2, ...)는 인수 중 숫자가 들어 있는 셀의 개수를 구하는 함수로 [A1:A2]와 [B1:B2] 영역에서 숫자가 들어 있는 셀의 개수를 구하면 결과는 4입니다.
- ② =AVERAGE(범위1, 범위2) → =AVERAGE(A1:A2, B1:B2) : AVERAGE(인수1, 인수2, ...)는 인수 값의 평균을 구하는 함수로 [A1:A2]와 [B1:B2] 영역의 평균을 구하면 결과는 2.5입니다.
- ③ =범위1+ 범위2 : ‘범위1’과 ‘범위2’를 잘못된 인수로 인식하여 #VALUE! 오류를 표시합니다.
- ④ =SUMPRODUCT(범위1, 범위2) → =SUMPRODUCT(A1:A2, B1:B2) : SUMPRODUCT(배열1, 배열2, ...)는 배열에서 대응하는 요소를 모두 곱하고 그 곱의 합을 구하는 함수로 대응되는 요소를 계산하면 (1×2) + (3×4)가 되므로 2 + 12 = 14가 됩니다.

1	2
3	4

[전문가의 조언]

함수의 사용법은 중요합니다. 보기에 제시된 각 함수의 사용법을 숙지해 두세요.

27 **[전문가의 조언]**

문제와 보기가 동일하게 출제되었던 내용입니다. [Alt]+[↓]를 누르면 같은 열에 입력된 문자열에 대한 목록이 표시된다는 것을 기억해 두세요.

28 ① 엑셀에서 지정한 바로 가기 키를 매크로 실행용 바로 가기 키로 사용할 수 있습니다.

③ 매크로 바로 가기 키를 대문자로 지정하면 [Shift]가 자동으로 덧붙습니다.

④ ‘매크로’ 대화상자에서 수정할 매크로를 선택한 후 [편집] 단추를 클릭하면 Visual Basic Editor를 이용해 매크로를 수정할 수 있습니다.

[전문가의 조언]

자주 출제되는 내용입니다. 보기의 내용과 함께 매크로 이름 및 바로 가기 키 지정 방법을 확실히 알아두세요.

매크로 이름 지정하기

- ‘매크로1, 매크로2, ...’ 등과 같이 자동으로 부여되는 이름 외에 사용자가 임의로 지정할 수 있다.
- 이름 지정 시 첫 글자는 반드시 문자로 지정해야 하고, 두 번째 글자부터 문자, 숫자, 밑줄 문자() 등을 사용할 수 있다.
- / ? ‘ ’ * 등과 같은 문자와 공백은 매크로의 이름으로 사용할 수 없다.

바로 가기 키 지정하기

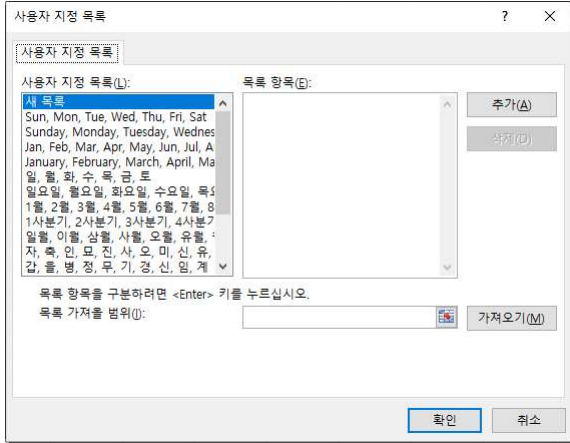
- 바로 가기 키 조합 문자는 영문자만 가능하고, 입력하지 않아도 매크로를 생성할 수 있다.
- 기본적으로 [Ctrl]과 조합하여 사용하나 대문자로 지정하면 [Shift]가 자동으로 덧붙여 지정된다.
- 바로 가기 키 지정 후 수정이 가능하다.
- 매크로 실행의 바로 가기 키가 엑셀의 바로 가기 키보다 우선한다.

29 사용자 지정 목록에 등록된 문자 목록 중의 한 개를 입력하고 채우기 핸들을 드래그하면 사용자 지정 목록에 등록된 문자 순서대로 반복되어 입력되는데, 사용자 지정 목록에 ‘가’와 관련된 목록은 없습니다.

	A	B	C	D
1	가	갑	겉	자
2	가	을	화	축
3	가	병	수	인
4	가	정	목	묘
5	가	무	금	진
6	가	기	토	사

* [파일] → [옵션] → [고급] 탭의 ‘일반’에서 <사용자 지정 목록 편집>을 클릭하면 표시되는 ‘사용자 지정 목록’ 대화상자에서 등록된 사용자 지정 목록을 확인할 수 있습니다.

상시02



[전문가의 조언]

채우기 핸들을 이용한 데이터 입력 방법은 시험에 자주 출제됩니다. 확실히 숙지하세요.

채우기 핸들을 이용한 연속 데이터 입력

숫자 데이터	<ul style="list-style-type: none"> • 한 셀 : 드래그할 경우 동일한 데이터가 복사되고, [Ctrl]을 누르고 드래그하면 값이 1씩 증가하며 입력됨 • 두 셀 : 첫 번째 값과 두 번째 값의 차이만큼 증가/감소하고, [Ctrl]을 누르고 드래그하면 두 개의 숫자가 반복하여 복사됨
문자 데이터	동일한 데이터가 복사됨
사용자 지정 목록	사용자 지정 목록에 등록된 문자 데이터 중 하나를 입력하고 채우기 핸들을 드래그하면 사용자 지정 목록에 등록된 문자 순서대로 반복되어 입력됨
혼합 데이터	<ul style="list-style-type: none"> • 한 셀 : 가장 오른쪽에 있는 숫자는 1씩 증가하고, 나머지는 그대로 입력됨 • 두 셀 : 숫자 데이터는 차이만큼 증가/감소하고, 문자는 그대로 입력됨
날짜 데이터	한 셀에서는 1일 단위로 증가하며, 두 셀에서는 두 셀의 차이만큼 연, 월, 일 단위로 증가함

30 시트 보호에서 '잠긴 셀 선택'을 허용하지 않으려면 시트 보호 설정 전 [셀 서식] 대화상자의 [보호] 탭에 '잠금' 항목이 선택되어 있어야 합니다. '숨김' 항목은 수식 입력줄에 데이터가 표시되지 않도록 하는 옵션입니다.

[전문가의 조언]

자주 출제되는 내용은 아닙니다. 시트 보호는 워크시트에 입력된 데이터나 차트 등을 변경할 수 없도록 보호하고, 통합 문서 보호는 구조와 창을 보호한다는 것을 중심으로 간단히 정리해 두세요.

시트 보호

- 워크시트에 입력된 데이터나 차트 등을 변경할 수 없도록 보호한다.
- 통합 문서 중 특정 시트만을 보호하는 것으로, 나머지 시트는 변경이 가능하다.
- 모든 요소를 모든 사용자가 액세스하지 못하도록 보호할 수 있으며, 지정한 범위에 대해 개별적으로 사용자의 수정을 허용할 수도 있다.
- 셀/행/열의 서식, 하이퍼링크 삽입, 자동 필터, 피벗 테이블 보고서 등 특정 항목을 제외하고 시트 보호를 지정할 수 있다.

통합 문서 보호

- 통합 문서의 시트 삭제, 이동, 숨기기, 이름 바꾸기, 창 이

동, 창 크기 조절 등을 할 수 없도록 보호한다.

- 통합 문서에 '시트 보호'가 설정되지 않은 경우 워크시트에 입력한 내용은 수정할 수 있다.
- 보호 대상으로는 구조와 창이 있으며 암호를 지정할 수 있다.

31 ROW(인수)는 인수의 행 번호를 반환하는 함수인데, ROW()와 같이 인수를 지정하지 않으면 수식이 입력된 행을 의미합니다. 그러므로 '=MOD(ROW(),2)=0'은 이 수식이 입력된 행 번호를 2로 나눈 나머지가 0인 경우, 즉 행 번호가 짝수인 경우 지정한 서식이 적용됩니다.

※ MOD(인수1, 인수2) : 인수1을 인수2로 나눈 나머지를 구함

[전문가의 조언]

자주 출제되는 내용입니다. 조건부 서식의 특징을 확실히 정리하세요.

조건부 서식

- 규칙(조건)을 만족하는 셀에만 셀 서식을 적용하는 기능이다.
- 서식이 적용될 셀 값 또는 다른 특정한 셀 값을 기준으로 규칙을 지정할 수 있다.
- 설정된 규칙은 해당 셀의 값에 따라 적용 여부가 결정되므로 해당 셀의 값이 변경되어 규칙을 만족하지 않으면 적용된 서식이 해제되고, 다시 셀 값이 규칙을 만족하면 서식이 적용된다.
- 규칙별로 다른 서식을 적용할 수 있으며, 규칙 수에는 제한이 없다.
- 둘 이상의 규칙이 참일 경우 규칙에 지정된 서식이 모두 적용되나, 서식이 충돌할 경우에는 우선 순위가 높은 규칙의 서식만 적용된다.
- 규칙을 수식으로 입력할 경우 수식 앞에 반드시 등호(=)를 입력해야 한다.
- 규칙을 만족하는 데이터가 있는 행 전체에 서식을 지정할 때는 규칙 입력 시 열 이름 앞에 '\$'를 붙여야 한다.
- 실행 : [홈] → [스타일] → [조건부 서식] → [새 규칙]

32 DSUM(범위, 열 번호, 조건) 함수에서 조건을 지정할 때는 반드시 열 이름표를 함께 입력해야 하므로 ③번 수식은 =DSUM(A1:D9, D1, A1:A2)로 작성해야 합니다. 보기의 수식을 하나씩 살펴보면 다음과 같습니다.

- ① =SUM(D2, D4, D9) : [D2], [D4], [D9] 셀의 합계를 구합니다.
- ② =SUMIF(A2:A9, "부산", D2:D9) : [A2:A9] 영역에서 '부산'을 찾을 후 [D2:D9] 영역에서 같은 행에 있는 값의 합계를 구합니다.
- ③ =DSUM(A1:D9, D1, A1:A2) : [A1:D9] 영역에서 대리점이 '부산'인 데이터의 공급단가(D1) 합계를 구합니다.
- ④ =SUMIF(A2:D9, A2, D2:D9) : [A2:A9] 영역에서 [A2] 셀(부산)을 찾을 후 [D2:D9] 영역에서 같은 행에 있는 값의 합계를 구합니다.

[전문가의 조언]

자주 출제되는 내용입니다. 보기에 제시된 각 함수들의 사용 형식을 확실히 숙지하세요.

- SUM(인수1, 인수2, ...) : 인수의 합계
- SUMIF(조건이 적용될 범위, 조건, 합계를 구할 범위) : 조건에 맞는 셀들의 합계
- DSUM(범위, 열 번호, 조건) : 해당 범위에서 조건에 맞는 자료를 대상으로 지정된 열에서 합계를 계산함

33 사용자가 차트 요소에 지정한 서식을 원래 스타일로 되돌리

상시02

려면 해당 요소를 선택한 후 [차트 도구] → [서식] → [현재 선택 영역] → [스타일에 맞게 다시 설정]을 클릭해야 됩니다.

[전문가의 조언]

이 문제와 같이 차트 편집에 관한 문제가 종종 출제되니 보기의 내용을 정확히 파악하고 넘어가세요.

34 [전문가의 조언]

가끔 출제되는 내용입니다. 엑셀에서 나타나는 오류와 그 원인을 연결할 수 있도록 잘 정리해 두세요.

오류 메시지



####	셀에 셀 너비보다 큰 숫자, 날짜 또는 시간이 있거나 셀에 계산 결과가 음수인 날짜와 시간이 있을 때
#DIV/0!	나누는 수가 빈 셀이나 0이 있는 셀을 참조한 때(피연산자가 빈 셀이면 0으로 간주됨)
#N/A	함수나 수식에 사용할 수 없는 값을 지정했을 때
#NAME?	인식할 수 없는 텍스트를 수식에 사용했을 때
#NULL!	교차하지 않는 두 영역의 교점을 지정하였을 때
#NUM!	표현할 수 있는 숫자의 범위를 벗어났을 때
#REF!	셀 참조가 유효하지 않을 때
#VALUE!	잘못된 인수나 피연산자를 사용할 때, 수식 자동 고침 기능으로 수식을 고칠 수 없을 때

35 [인쇄 미리 보기] 창에서 셀 너비를 조절할 수 있고, 변경된 너비는 워크시트에 적용됩니다.

[전문가의 조언]

가끔 출제되는 내용입니다. 보기에 제시된 내용과 다음 내용을 이용하여 인쇄 미리 보기 기능을 정리하세요.

인쇄 미리 보기

- 인쇄하기 전 머리글, 바닥글 등을 미리 화면으로 확인하는 기능이 있다.
- 실행 방법
 - 방법 1 : [파일] → [인쇄] 선택
 - 방법 2 : [Ctrl]+ [F2] 누름
- 차트를 선택한 후 [파일] → [인쇄]를 실행하면 차트만 미리 볼 수 있다.
-  (여백 표시) : 마우스를 이용하여 여백의 크기나 열 너비를 조정할 수 있음
-  (페이지 확대/축소) : 화면에 표시된 내용을 확대/축소함
- 인쇄 미리 보기 화면을 종료하려면 [Esc]를 누른다.

36 선택 가능한 매크로 보안 설정에는 모든 매크로 제외(알림 표시 없음), 모든 매크로 제외(알림 표시), 디지털 서명된 매크로만 포함, 모든 매크로 포함(위험성 있는 코드가 실행될 수 있으므로 권장하지 않음)이 있습니다.

[전문가의 조언]

자주 출제되는 내용은 아닙니다. 선택 가능한 매크로 보안 설정에는 어떤 것이 있는지 정도만 알아두세요.

- 37** ① 정렬 기준은 최대 64개의 열을 지정할 수 있습니다.
 ③ 정렬 대상 범위에 병합된 셀이 포함되어 있을 경우에는 정렬할 수 없습니다.
 ④ 원칙적으로 숨겨진 행이나 열에 있는 데이터는 정렬에 포함되지 않습니다.

[전문가의 조언]

정렬의 특징과 정렬 순서에 대한 문제가 종종 출제됩니다. 정렬의 특징을 이해하고, 정렬 우선순위를 암기하세요.

정렬

- 불규칙하게 입력된 데이터 목록을 특정 기준에 따라 재배열하는 기능이다.
- 정렬 기준은 최대 64개까지 지정할 수 있으며, 기본적으로 행 단위로 정렬된다.
- 정렬 방식에는 오름차순, 내림차순, 사용자 지정 목록이 있으며, 셀 값에 따라 정렬이 수행된다.
- 정렬 대상 범위 내에 셀 포인터를 두고 정렬을 실행하면 정렬 대상 범위 전체가 정렬 범위로 자동 설정된다.
- 임의의 정렬 순서를 사용할 때는 먼저 사용자 지정 목록에 정렬 순서를 등록해야 한다.
- 값, 셀 색, 글꼴 색 등을 기준으로 정렬할 수 있다.
- 정렬 기준을 '값'으로 지정하면 오름차순이나 내림차순으로 정렬하지만 '셀 색', '글꼴 색', '셀 아이콘'으로 지정하면 지정된 색이나 아이콘을 목록의 위나 아래에 표시한다.
- 데이터 목록에 병합된 셀이 포함되어 있을 경우에는 정렬할 수 없다.
- 영문자 대·소문자를 구분하여 정렬할 수 있는 기능을 제공하며, 오름차순으로 정렬하면 소문자가 우선순위를 갖는다.
- 숨겨진 행이나 열은 정렬을 수행해도 이동되지 않으므로 데이터를 정렬하기 전에 모두 표시해 놓는 것이 좋다.
- 오름차순은 숫자 > 문자 > 논리값 > 오류값 > 빈 셀 순이고, 내림차순은 오류값 > 논리값 > 문자 > 숫자 > 빈 셀 순이다.

38 데이터가 입력된 셀에서 [Delete]를 누르면 셀에 입력된 내용은 지워지나 셀에 지정된 서식은 지워지지 않습니다.

[전문가의 조언]

비슷한 문제가 출제된 적이 있습니다. 보기를 통해 데이터가 입력된 셀에서 [Delete]를 눌렀을 때의 상황에 대해 간단히 정리해 두세요.

39 새 워크시트를 삽입하는 바로 가기 키는 [Shift] + [F11]이고, [Shift] + [F11]을 누르면 현재 시트의 앞에 새 워크시트가 삽입됩니다.

[전문가의 조언]


워크시트에 관한 문제는 주로 여러 시트에 동일한 내용을 한 번에 입력하는 방법과 워크시트의 삽입·삭제·복사·이동에 대한 문제가 출제된다는 것을 염두에 두고 다음 내용을 정리하세요.

워크시트 편집

• **워크시트 선택**

- 연속적인 여러 개의 시트를 선택할 경우 첫 번째 시트를 클릭한 후 [Shift]를 누른 채 마지막 시트를 클릭한다.
- 서로 떨어져 있는 시트를 선택할 경우 첫 번째 시트를 클릭한 후 [Ctrl]을 누른 채 원하는 시트를 차례로 클릭한다.
- 여러 개의 시트를 선택(그룹화)한 후 데이터를 입력하면 선택한 모든 시트에 동일한 데이터가 입력된다.

• **워크시트 삽입**


- 하나의 통합문서에는 기본적으로 1개의 워크시트가 있다.
- 방법 : 리본 메뉴의 [홈] → [셀] →  → [시트 삽입] 메뉴, 시트 탭의 바로 가기 메뉴에서 [삽입] 선택, [Shift]+ [F11] 클릭
- 삽입된 시트는 활성 시트의 왼쪽에 삽입된다.
- 여러 개의 시트를 연속적으로 선택한 후 시트를 삽입하면 선택한 시트 수 만큼의 시트가 삽입되나 서로 떨어져

상시02

있는 시트를 선택한 경우에는 삽입할 수 없다.

- 시트를 새로 삽입할 때마다 시트 이름은 'Sheet' 뒤에 2, 3, ... 등으로 일련번호가 붙는다.

· 워크시트 삭제

- 삭제된 시트는 되살릴 수 없다.
- 여러 개의 시트를 선택하여 한꺼번에 삭제할 수 있다.
- 방법 : 삭제할 시트를 선택한 후 리본 메뉴의 [홈] → [셀] →  → [시트 삭제] 선택, 시트 탭의 바로 가기 메뉴에서 [삭제] 선택

· 워크시트 이동 및 복사

- 복사나 이동할 시트를 선택한 후 리본 메뉴의 [홈] → [셀] → [서식] → [시트 이동/복사] 또는 시트 탭의 바로 가기 메뉴에서 [이동/복사]를 선택하여 나타나는 '이동/복사' 대화상자를 이용하여 복사나 이동할 수 있다.
- 마우스를 이용한 복사 : 복사할 시트를 선택한 후 원하는 위치까지 [Ctrl]을 누른 채 드래그함
- 마우스를 이용한 이동 : 이동할 시트를 선택한 후 원하는 위치까지 드래그함
- 시트 복사의 경우 원래의 시트 이름 뒤에 ()가 삽입되면 서 (2), (3), ... 등으로 일련번호가 붙는다.

- 40 ① 세로(값) 축의 축 서식에서 주 단위 간격을 5, 최대값을 95로 설정하였습니다.
 ③ '영어'의 데이터 레이블은 바깥쪽 끝에 표시되어 있습니다.
 ④ 가로(항목) 축에는 주 눈금선만 표시되어 있습니다.

[전문가의 조언]

자주 출제되는 유형의 문제입니다. 보기 내용을 통해 어느 부분이 어떻게 적용되어 있는지 확실하게 파악해 두세요.

2023
 시나공